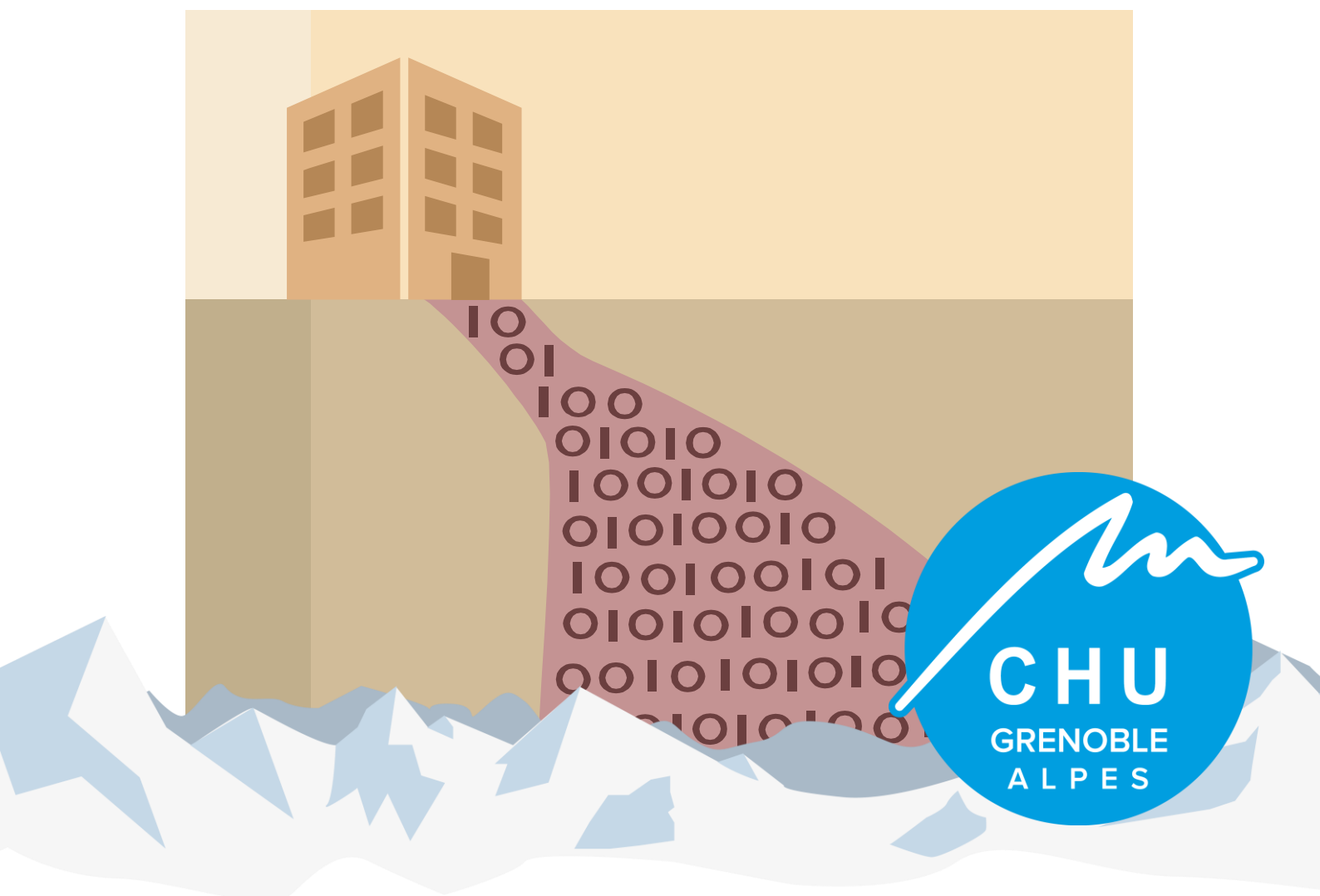


Livret d'information Patient en chambre protégée

Unité de soins
d'hématologie clinique
du CHU Grenoble Alpes



AVANT PROPOS

Vous êtes ou allez être hospitalisé(e) dans le service d'hématologie du Centre Hospitalier Universitaire Grenoble Alpes pour le diagnostic et le traitement de votre maladie hématologique.

L'annonce de votre maladie et la réalisation des traitements dans une unité que vous ne connaissez pas peuvent être source d'interrogations et d'inquiétudes.

Aussi nous avons conçu ce livret pour répondre à certaines questions que vous pourriez vous poser.

Les objectifs sont de vous présenter :

- L'équipe médicale
- L'équipe soignante
- Les modalités de prise en charge durant votre hospitalisation

Ce livret est mis à disposition des patients grâce au soutien de l'association **ARAMIS** (Association pour la Recherche sur les Affections Malignes en Immunologie Sanguine) qui en a permis son édition.

L'EQUIPE MEDICALE

Elle se compose de :

Professeur Sophie Park : responsable du pôle de cancérologie

N° tel secrétariat : 04/76/76/56/63

Docteur Lysiane Molina : praticien hospitalier

N° tel secrétariat : 04/76/76/54/52

Docteur Rémy Gressin : responsable d'unité médicale

N° tel secrétariat : 04/76/76/57/12

Docteur Stephane Courby : praticien hospitalier

N° Tel secrétariat : 04/76/76/57/12

- D'un interne et d'étudiants en médecine
- D'un interne et d'un étudiant en pharmacie

Dans le cadre de l'organisation médicale, une visite par un des médecins a lieu tous les matins du lundi au samedi. La nuit, les dimanches et les jours fériés, une garde médicale est organisée.

La famille ou l'entourage proche du patient a la possibilité de rencontrer un des médecins **selon leurs disponibilités** entre 16h00 et 18h00 du lundi au vendredi ou de prendre RDV en vous adressant au cadre de santé de l'unité.

N'hésitez pas en cas de difficulté dans la compréhension de votre maladie et de votre traitement à poser vos questions lors de la visite médicale.

L'EQUIPE PARA-MEDICALE

Elle se compose :

- Un cadre de santé : tél : 04/76/76/76/34

N'hésitez pas à prendre contact avec lui pour tout problème non-médical avant et pendant votre hospitalisation

- D'une équipe d'infirmier(e)s
- D'une équipe d'aide soignant(e)s
- D'une équipe d'agents des services hospitaliers qui réalisent l'hygiène des locaux.

Tel : 04/76/76/57/05 office de soins ligne directe

- D'une psychologue (ligne directe : 04 76 76 76 33)
- D'une assistante sociale
- D'une diététicienne
- D'un(e) kinésithérapeute

Autres intervenants :

- D'une socio-esthéticienne
- D'une équipe de bénévoles dont une sophrologue

LE TRAITEMENT CHIMIOOTHERAPIQUE

Le traitement de votre maladie hématologique nécessite de réaliser une chimiothérapie. Parfois, le traitement sera complété par de la radiothérapie.

La chimiothérapie va entraîner une période plus ou moins longue d'aplasie qui correspond à une « mise au repos » de la moelle osseuse avec diminution de toutes les lignées sanguines : globules rouges, globules blancs et plaquettes.

Les conséquences éventuelles sont :

- Les globules rouges permettent d'acheminer l'oxygène aux organes ; leur diminution entraîne un risque d'anémie. Une transfusion sanguine doit être réalisée lorsque le taux d'hémoglobine est trop bas.
- Les globules blancs servent dans l'organisme à combattre les infections, leur diminution entraîne donc des risques d'infection.
- Les plaquettes ont un rôle dans la coagulation du sang. Leur diminution entraîne des risques de saignement (au niveau des gencives, du nez...) et d'apparition d'hématomes. Une transfusion de plaquettes doit être réalisée lorsque le taux de plaquettes est trop bas.

Pensez par conséquent à apporter votre carte de groupe sanguin.

D'autres complications liées aux chimiothérapies peuvent survenir pendant votre hospitalisation :

- Des troubles digestifs : nausée, vomissement, diarrhée ou constipation. Des traitements vous seront administrés afin de les soulager au mieux.
- Un risque d'atteinte de la muqueuse buccale pouvant entraîner des douleurs au niveau de la gorge et de la bouche. Il vous sera prescrit des bains de bouche afin de prévenir leur apparition et/ou les traiter.
- Chute des cheveux

Compte tenu de ces complications, les soins et les surveillances sont réalisés tout au long de la journée **y compris la nuit** (traitements médicamenteux, prise de tension artérielle, prise de température, prise de sang).

De plus, un certain nombre de règles et de précautions sont indispensables pour prévenir les risques d'infection : un isolement protecteur, des règles d'hygiène et une alimentation protégée.

L'ISOLEMENT PROTECTEUR :

La chambre à flux :

L'unité dispose de 8 chambres individuelles dites à flux qui permettent une protection supplémentaire vis-à-vis des risques infectieux.

Elle comprend :

- Un lit électrique
- Un téléphone
- Un accès internet par WIFI gratuit (sur demande d'un code)
- Une télévision avec un accès gratuit aux chaînes
- Un vélo d'appartement si disponible
- 1 tableau mural avec des aimants pour vos photos.

Le principe de ces chambres est simple : une ventilation filtre les particules de l'air ; et associée à une surpression (comme dans un avion), cela vous protège des germes extérieurs en évitant l'entrée d'air qui viendrait des sas et du couloir.

Cette ventilation est bruyante, vous pouvez par conséquent vous munir de boules quies notamment pour la nuit.

Pour entrer dans votre chambre, il est obligatoire d'avoir une tenue adaptée ceci pour votre entourage et pour l'équipe soignante.

Les mesures d'hygiène sont strictes pour préserver votre environnement.

Il est très important que la porte de la salle de bain soit fermée, pour équilibrer les pressions d'air.

Les soins d'hygiène :

Il est important de réaliser une toilette quotidienne avec un savon doux hypoallergénique de type savon de Marseille. Un savon doux est à disposition dans la salle de bain.

Vos vêtements devront être changés tous les jours avec le set d'affaire propre rangé dans votre penderie de chambre. Vous remettrez le linge utilisé à votre entourage pour être reconditionné selon la même procédure qu'à l'entrée.

Les visites :

- ❖ **2 personnes au maximum dans la chambre de 12h00 à 20h00.**
- ❖ Les personnes devront suivre un protocole strict pour pénétrer dans votre chambre, les explications seront données par le personnel soignant.
- ❖ Merci de limiter les allées et venues.

Dans le SAS de la chambre

- ❖ Réaliser un lavage des mains
- ❖ Mettre une charlotte, un masque, une sur-blouse
- ❖ Faire une friction des mains avec 1 poussée de gel hydro-alcoolique

Si les visiteurs ont besoin de sortir pour des raisons de soins ou des raisons personnelles, ils ont la possibilité d'aller dans le salon des familles (situé à l'intérieur de l'unité) après avoir ôter le masque et la sur-blouse dans le sas de la chambre. A leur retour, ils procéderont en suivant la même procédure : remettre un masque et une sur blouse avec une nouvelle friction de gel.

Vos effets personnels :

Dans la mesure du possible, il est nécessaire de préparer vos affaires personnelles avant d'entrer dans une chambre à flux. L'objectif attendu est que vos affaires soient propres et protégées de la poussière.

- ❖ Vos affaires de toilettes doivent être **neuves** : brosse à dents, dentifrice, crème de soins corps et visage, brumisateur, rasoir électrique, stick pour les lèvres, mouchoirs en papier avec double emballage
- ❖ Vos pantoufles doivent être **neuves**
- ❖ **Attention le maquillage les bijoux et le vernis à ongles sont interdits**
- ❖ IL N'EST PAS NECESSAIRE QUE VOTRE LINGE SOIT NEUF
- ❖ LAVER LE LINGE A PLUS DE 40° (COTON OBLIGATOIRE),
- ❖ LE FAIRE SECHER DANS LE SECHE LINGE OU LE REPASSER
- ❖ AVANT DE VOUS OCCUPER DU LINGE, VEILLES A VOUS LAVER LES MAINS SOIGNEUSEMENT
- ❖ EMBALLER DANS UN SAC PLASTIQUE UNE TENUE COMPLETE (exemple une veste de pyjama un pantalon de pyjama) AVEC UNE SERVIETTE ET UN GANT DE TOILETTE qui sera à changer tous les jours.
- ❖ Les soignants ou le cadre de santé vous remettront des sacs plastiques qui vous servirons à protéger vos effets personnels
- ❖ METTRE L'ENSEMBLE DE VOS TENUES DANS UNE VALISE
- ❖ CETTE VALISE NE POURRA PAS ETRE GARDEE DANS L'UNITE ET VOTRE ENTOURAGE DEVRA LA RAPPORTER A VOTRE DOMICILE

- ❖ Vous pouvez apporter ou vous faire apporter différentes affaires : console de jeu, ordinateur portable, lecteur DVD, lecteur audio portable, jeux de société en plastique qui pourront être désinfectés.
- ❖ Des stylos **neufs** (laissez dans le blister) et des blocs de papier emballés si vous désirez écrire
- ❖ Vous pourrez amener également des livres **neufs** soit sous film plastique soit protégé dans un sac plastique (en magasin, prendre ceux du bas de la pile), des revues en papier glacé.
- ❖ **Les journaux sont interdits**
- ❖ Vous pouvez vous faire un album photo plastifié
- ❖ En cas de besoin, des chemises d'hôpital peuvent vous être fournies et du linge de toilette qui sera changé tous les jours.

VOTRE ALIMENTATION

Dans le cadre de votre hospitalisation et toujours dans le but de vous protéger, il sera mis en place un régime alimentaire que l'on appelle alimentation protégée.

Ce régime peut également être adapté à votre traitement et peut être ajusté tout au long du séjour. Vous pourrez faire appel à la diététicienne en faisant votre demande auprès des soignants.

Un réfrigérateur et un micro-onde sont mis à votre disposition dans le salon des familles. Par contre, nous vous demandons de **toujours informer le personnel soignant avant de vous faire apporter tout nouvel aliment.**

Nous espérons que ce livret vous a informé de façon claire et précise. N'hésitez pas à nous faire des remarques ou suggestions si besoin.