

PROJET
D'ÉTABLISSEMENT 2016-2020

L'innovation au service de la santé



L'ambition du Projet d'Établissement 2016-2020 du Centre Hospitalier Universitaire Grenoble Alpes est de mettre l'innovation scientifique, technologique, organisationnelle et managériale, au service de la santé des populations de l'arc alpin et de ses partenaires.

Le CHU Grenoble Alpes (CHUGA) poursuit son ambition d'être au service de tous les publics - 24h/24 et 365j/365 - et d'offrir aux patients une médecine personnalisée, moderne et rapide, disposant des techniques de pointe et des dernières innovations tout en garantissant des conditions de travail et des perspectives de carrière attractives pour ses professionnels de santé.





UNE AMBITION AXÉE SUR 5 CHOIX STRATÉGIQUES

01

Développer l'expertise et valoriser l'offre de recours

Bénéficiant d'un contexte local caractérisé par un environnement scientifique exceptionnel et géographique unique propices à l'innovation, le CHU Grenoble Alpes (CHUGA) a décidé, dans un contexte régional élargi avec la fusion des régions Rhône-Alpes et Auvergne, d'affirmer, en priorité, son expertise dans 5 thématiques : neurosciences, technologies pour la santé, maladies chroniques et cancer, génétique et épigénétique de la procréation, traumatologie complexe.



02

Accompagner les grands travaux de modernisation du CHUGA

Le CHUGA enrichit son potentiel d'offre de soins en lançant d'importants travaux de modernisation autour de trois opérations majeures : la mise en place d'un nouveau plateau interventionnel (blocs opératoires) innovant permettant notamment une offre de chirurgie ambulatoire renouvelée ; la création d'un bâtiment dédié aux urgences et aux réanimations ; la rénovation de l'hôpital Michallon avec une lisibilité et une accessibilité accrues de ses activités. Le CHUGA confortera ainsi sa position de 1^{er} trauma center de France.



04

Développer et valoriser une offre adaptée aux personnes fragiles

Face aux enjeux sociaux complexes ayant un impact significatif pour l'établissement, le CHUGA a décidé d'adapter son offre en organisant la détection précoce des personnes fragiles, en repensant les parcours de soins, en identifiant et en diffusant les initiatives pertinentes, en réorganisant les ressources dédiées à ces patients et en décloisonnant les secteurs sanitaire et social.



05

Optimiser la prise en charge des flux saisonniers et/ou aléatoires

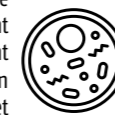
Confronté à des phénomènes plus ou moins récurrents et aléatoires qui engendrent des difficultés de prise en charge, le CHUGA a décidé de poursuivre ses efforts pour anticiper ces phénomènes, augmenter la flexibilité de son organisation pour s'adapter aux afflux de patients et accueillir les personnes atteintes d'infections très contagieuses.



03

Développer et valoriser l'offre dans le domaine du cancer et des maladies chroniques

Face à un enjeu de santé publique justifiant la construction de parcours, le CHUGA a décidé d'optimiser les prises en charge multidisciplinaires, en clarifiant le partage des tâches, en limitant le recours à l'hospitalisation, en organisant le suivi au plus près et dans la durée, en développant de nouveaux métiers et en promouvant une nouvelle relation de confiance. L'établissement a également l'ambition de développer la recherche sur les liens entre cancer et maladies chroniques, notamment en créant un site de recherche intégré sur le cancer.



UNE DYNAMIQUE CENTRÉE SUR 5 PRIORITÉS

01

Garantir l'excellence dans l'organisation des parcours patient, la qualité et la sécurité des prises en charge



Pour le CHU Grenoble Alpes (CHUGA), la qualité est un véritable levier d'efficacité et de pertinence des soins au quotidien. De nombreux acquis, reconnus par les experts visiteurs de la Haute Autorité de Santé (HAS), attestent cette réalité. Il s'agit de la mise en œuvre par des organisations efficaces et pérennes, d'une politique qualité déclinée au plus près du terrain, le développement de la formation institutionnelle à la qualité et à la sécurité et le maintien d'un rythme constant de progrès dans ce domaine.

02

Offrir des conditions de travail et des perspectives de carrière attractives

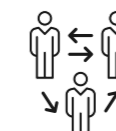
Dans un contexte de pénurie médicale et de renouvellement massif des générations de médecins, le CHUGA veut développer son attractivité en proposant des perspectives de carrière, des conditions de travail attractives, un cadre managérial approprié, des facilités de vie au quotidien afin d'accroître son développement et son rayonnement au sein de son territoire et à l'international.



03

Faire évoluer l'organisation soignante en intégrant les nouveaux métiers

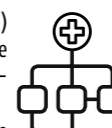
Pour répondre aux mutations des modes de management, de l'environnement réglementaire et du statut du patient, l'organisation soignante du CHUGA doit évoluer vers plus de clarté et de transparence, s'appuyer sur de nouveaux principes de management et intégrer de nouveaux métiers.



04

Innover en matière de Systèmes d'Information et de gestion

Le Système d'Information (SI) doit contribuer à l'efficacité de l'hôpital, développer et accroître la sécurité des échanges. Centré sur le patient acteur de sa prise en charge, le SI du CHUGA constitue le socle des parcours de santé opérés au sein et hors de l'établissement et du Groupement Hospitalier de Territoire (GHT) Alpes Dauphiné. Il met à sa disposition de nouveaux outils (questions ciblées, prises de rendez-vous, admissions, documents relatifs à la prise en charge, résultats, etc.) permettant de prédire, de connaître et modifier sa trajectoire.



05

Pratiquer un management ambitieux au service de l'innovation

Instaurer, dans l'organisation, une culture, un climat de confiance et des pratiques qui invitent chacun à faire preuve de créativité et d'initiative est un enjeu majeur. Dans cette optique, le CHUGA doit pratiquer un management innovant et être capable d'associer rigueur et espaces d'initiatives dans le pilotage des services hospitaliers, dans le management et dans la communication. À cette fin, les managers doivent s'engager sur un niveau de « qualité managériale » explicité dans une charte managériale.



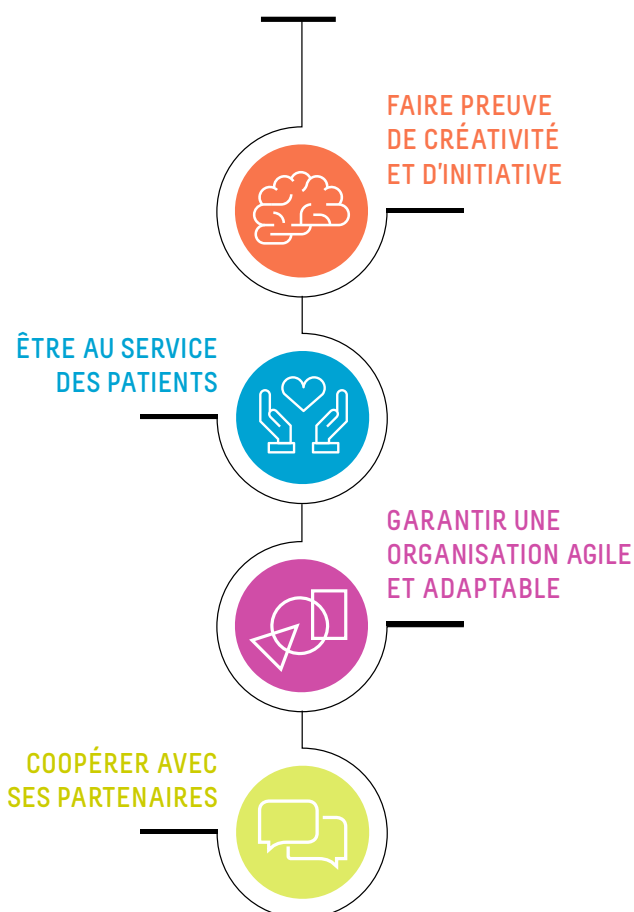
LE CHUGA À L'HEURE DU DÉFI DES GHT

Guidés par les valeurs et les principes du service public hospitalier et la volonté d'associer expertise et proximité, les différents établissements constituant le Groupement Hospitalier de Territoire (GHT) Alpes Dauphiné s'associent pour offrir aux 800 000 personnes demeurant sur le territoire du GHT un même niveau de compétences médicales et soignantes.

Établissement support du GHT Alpes Dauphiné, le CHU Grenoble Alpes (CHUGA) a pour mission de veiller à l'accessibilité et à la gradation des soins, d'établir des parcours de soins coordonnés, de créer des équipes médicales communes, d'optimiser les organisations médico-technique et fonctionnelle de façon commune.

Unique établissement de santé assurant une mission hospitalo-universitaire sur le territoire de l'arc alpin, le CHUGA conventionne avec les trois GHT de Savoie et de Haute-Savoie, afin d'organiser ses missions de recours en enseignement, recherche, gestion de la démographie médicale et soins de recours.

DES ENGAGEMENTS GUIDÉS PAR LES VALEURS DU SERVICE PUBLIC



LE CHUGA EN BREF

1^{er} employeur du bassin grenoblois
avec plus de **9 000** professionnels

+ de **2 100** lits et places

Un budget annuel de **700** millions d'€

Le **1^{er}** trauma center de France

Plus de **2 400** patients accueillis
par jour

9 instituts de formation d'excellence

1 200 études cliniques en cours

Partenaire de l'**IDEX**, Université
Grenoble Alpes (UGA) : université
de l'innovation

Vous pouvez retrouver l'intégralité
du document sur le site Internet
du CHUGA

www.chu-grenoble.fr

>>> rubrique Le CHU

>>> puis Projet d'Établissement

Direction de la communication

directioncommunication@chu-grenoble.fr

Tél. 04 76 76 50 98